

«Утверждаю»  
Заведующий МБДОУ МО г. Краснодар  
«Центр - детский сад № 23»  
Шиневская Е.И.



**Отчет**  
**о результатах самообследования муниципального**  
**бюджетного дошкольного образовательного**  
**учреждения муниципального образования город**  
**Краснодар «Центр развития ребенка –**  
**детский сад № 23 «Вишенка»**  
**за 2019 календарный год**

## Содержание

Введение.

1. Аналитическая часть.

1.1. Общая характеристика образовательного учреждения.

1.2. Оценка системы управления организации.

1.3. Оценка образовательной деятельности.

1.4. Оценка функционирования внутренней системы качества.

1.5. Оценка качества кадрового обеспечения.

1.6. Оценка учебно-методического и информационного обеспечения.

1.7. Оценка материально-технического обеспечения.

2. Показатели деятельности муниципального бюджетного дошкольного образовательного учреждения муниципального образования город Краснодар «Центр развития ребенка - детский сад № 23 «Вишенка», подлежащей самообследованию за 2019 год.

## Введение

Процедуру самообследования МБДОУ МО г. Краснодар «Центр-детский сад № 23» регулируют следующие нормативные документы и локальные акты:

- Федеральный закон «Об образовании в Российской Федерации» №273-ФЗ.
- Постановление Правительства Российской Федерации № 582 от 10.07.2013г. «Об утверждении Правил размещения на официальном сайте образовательной организации в информационно-телекоммуникационной сети «Интернет» и обновления информации об образовательной организации».
- Приказ Министерства образования и науки Российской Федерации № 462 от 14.06.2013г. «Об утверждении Порядка проведения самообследования образовательных организаций».
- Приказ Министерства образования и науки Российской Федерации №1324 от 10.12.2013г. «Об утверждении показателей деятельности образовательной организации, подлежащей самообследованию».

Цель самообследования: Обеспечение доступности и открытости информации о деятельности организации.

В процессе самообследования проводилась оценка:

- системы управления ДОО;
- образовательной деятельности;
- содержания и качества подготовки обучающихся;
- организации учебно-воспитательного процесса;
- качества кадрового обеспечения, методического обеспечения, библиотечно-информационного обеспечения;
- материально-технической базы;
- функционирования внутренней системы оценки качества образования.

## 1. Аналитическая часть

### 1.1 Общая характеристика образовательной организации

Полное наименование дошкольной образовательной организации - муниципальное бюджетное дошкольное образовательное учреждение муниципального образования город Краснодар «Центр развития ребёнка – детский сад № 23 «Вишенка»

Краткое наименование дошкольной образовательной организации - МБДОУ МО г. Краснодар «Центр – детский сад № 23»

Дата создания дошкольной образовательной организации - МБДОУ МО г. Краснодар «Центр - детский сад № 23» образован на основании постановления главы администрации города Краснодара от 15.04.1996г. № 519 «Об учреждении муниципальных дошкольных образовательных учреждений и детских образовательных комплексов»

Учредитель - Администрация муниципального образования город Краснодар; адрес: Российская Федерация, Краснодарский край, город Краснодар, ул. Красная, 122; график работы: с 09.00 до 18.00; справочный телефон: 251-05-47, 251-05-48; адрес сайта в сети интернет: <http://krd.ru>; адрес электронной почты: post@krd.ru

Адрес дошкольной образовательной организации и её филиалов (при наличии) - Российская Федерация, Краснодарский край, город Краснодар, Западный внутригородской округ, ул. Красная, 147/1, ул. Рашпилевская 144, ул. Красная 137.

Режим и график работы - 12 часов  
Понедельник - Пятница 07.00 – 19.00  
Суббота - Воскресенье выходной

Телефон, факс - (861) 255-02-11  
E-mail - centr-ds-23@mail.ru detsad23@kubannet.ru

Адрес сайта - <http://ds23.centerstart.ru>  
В ДОО воспитываются дети в возрасте от 2-х до 7-и лет.

Количество воспитанников: - 222

Количество общеразвивающих групп: - 12

- вторая группа раннего возраста - 2;
- младшая группа - 2;
- средняя группа - 3;
- старшая группа - 3;
- подготовительная к школе группа - 2.

Виды групп - общеразвивающего вида (12-часовое пребывание)

Рейтинг дошкольной образовательной организации - 1 группа «Лидеры».

Деятельность МБДОУ МО г. Краснодар «Центр – детский сад № 23» осуществляется на основании:

- Лицензии на осуществление образовательной деятельности от 26.04.2012 № 03882, серия 23Л01 № 0000870, выданной департаментом образования и науки Краснодарского края.
- Приложения к лицензии от 06.05.2016 № 2413, серия 23П01 № 0012008, выданного Министерством образования, науки и молодежной политики Краснодарского края.

- Устава, утвержденного Постановлением АМО г. Краснодар от 14.08.2015 № 5788 с последующими изменениями.

Вывод: Дошкольная образовательная организация функционирует в соответствии с нормативными документами в сфере образования Российской Федерации.

## 1.2. Оценка системы управления организации

Управление дошкольной образовательной организацией осуществляется на основе сочетания принципов единоначалия и коллегиальности.

Учредитель МБДОУ МО г. Краснодар «Центр – детский сад № 23» – Администрация муниципального образования город Краснодар.

ДОО возглавляет руководитель – заведующий Шиневская Евгения Ивановна, имеет высшее педагогическое образование.

Формами самоуправления Бюджетного учреждения являются:

- Совет Бюджетного учреждения.
- Попечительский совет.
- Общее собрание работников.
- Педагогический совет.

Совет Бюджетного учреждения:

- утверждает Программу развития Бюджетного учреждения;
- рассматривает ежегодные отчёты о результатах воспитательно-образовательной работы;
- привлекает дополнительные финансовые средства для укрепления и развития материально-технической базы;
- контролирует рациональное использование бюджетных средств;
- создает условия для педагогического просвещения родителей;
- согласовывает перечень и Положение об оказании платных дополнительных образовательных и иных услуг в Бюджетном учреждении.

Попечительский совет:

- содействует привлечению внебюджетных средств для развития материально-технической базы, благоустройства помещений и территории, для улучшения условий труда педагогических и иных работников, для организации конкурсов, соревнований и других мероприятий для воспитанников и работников.

Общее собрание работников:

- принимает решения о заключении коллективного договора и его утверждение;
- утверждает Правила внутреннего трудового распорядка Бюджетного учреждения;
- вносит и рассматривает предложения о необходимости утверждения Устава, а также изменений к нему;
- обсуждает вопросы поощрения, представления к награждению работников Бюджетного учреждения.

Педагогический совет:

- определяет стратегию образовательной деятельности; обсуждает содержание образования, выбор форм, методов, методик и технологий, реализуемых в образовательном процессе;
- рассматривает и принимает дополнительные общеразвивающие программы;

- рассматривает и согласовывает планы воспитательно-образовательной и методической работы;
- рассматривает вопросы повышения квалификации педагогических работников, развития их творческой инициативы, распространения передового педагогического опыта;
- заслушивает и обсуждает опыт работы педагогических работников в области новых педагогических и информационных технологий, авторских программ, учебно-методических пособий.

**Вывод:** Структура и механизм управления ДОО определяют стабильное функционирование. Демократизация системы управления способствует развитию инициативы участников образовательного процесса (педагогов, родителей (законных представителей детей) и сотрудников ДОО.

### 1.3. Оценка образовательной деятельности

Образовательная деятельность муниципального бюджетного дошкольного образовательного учреждения муниципального образования город Краснодар «Центр развития ребенка – детский сад № 23 «Вишенка» определяется образовательной программой дошкольного образования МБДОУ МО г. Краснодар «Центр - детский сад № 23» разработанной в соответствии с нормативными правовыми документами, регламентирующими функционирование системы дошкольного образования в РФ: Федерального закона от 29.12.2012г. № 273-ФЗ «Об образовании в Российской Федерации»; приказа Минобрнауки России от 17.10.2013г. № 1155 «Об утверждении федерального государственного образовательного стандарта дошкольного образования».

Образовательная программа дошкольного образования МБДОУ МО г. Краснодар «Центр - детский сад № 23» реализуется на государственном языке Российской Федерации.

Образовательная программа дошкольного образования МБДОУ МО г. Краснодар «Центр - детский сад № 23» направлена на создание условий развития ребенка, его позитивной социализации, личностного развития, развития инициативы и творческих способностей на основе сотрудничества с взрослыми и сверстниками и соответствующим возрасту видам деятельности, на создание развивающей образовательной среды, которая представляет собой систему условий социализации и индивидуализации детей.

*Обязательная часть ОП* разработана с учетом программы «От рождения до школы: Основная образовательная программа дошкольного образования» Н.Е.Веракса, Т.С.Комаровой, М.А.Васильевой., издательство Мозаик-Синтез, Москва 2019.

*В части ОП, формируемой участниками образовательных отношений,* представлены выбранные участниками образовательных отношений «МБДОУ МО г. Краснодар «Центр – детский сад № 23» программы, культурные практики, образовательные технологии, формы организации образовательной работы.

*В ДОО также используются парциальные программы:*

- «Юный эколог» С.Н. Николаевой - программа модифицированная, имеет эколого-биологическую направленность, особенность программы заключается в том, что природа представлена в ней как ценность, а гуманное отношение к живому – как эстетический принцип поведения человека. Освоение данных представлений

обеспечивает понимание детьми необходимости экологически правильного отношения к животному миру.

-«Ладушки» И.М. Каплунова, И.А. Новоскольцева - программа музыкального воспитания детей дошкольного возраста. Цель программы - музыкально-творческое развитие в процессе различных видов музыкальной деятельности: музыкально-ритмических движений, инструментального музицирования, пальчиковой гимнастики, слушания музыки, пения, музыкально-игровой деятельности.

Построение воспитательно-образовательного процесса осуществляется через календарные планы образовательной деятельности. В планы включены пять образовательных областей:

- физическое развитие;
- познавательное развитие;
- речевое развитие;
- социально-коммуникативное развитие;
- художественно-эстетическое развитие.

Реализация планов предполагает обязательный учет принципа интеграции образовательных областей в соответствии с возрастными возможностями и особенностями воспитанников, спецификой и возможностями образовательных областей.

Построение образовательного процесса основывается на разнообразных формах работ с детьми: в работе с детьми младшего дошкольного возраста используются преимущественно игровые, сюжетные и интегрированные формы образовательной деятельности. В старшем дошкольном возрасте используются занятия, как дидактическая форма учебной деятельности.

Структура организованных форм обучения ДОО каждой возрастной группы определяет максимальную нагрузку на детей в организованных формах обучения и определяет то минимальное содержание, которое педагог реализует именно в этих формах работы с детьми по конкретным видам деятельности, с учетом индивидуальных особенностей детей. Гигиенические регламенты образовательной нагрузки, соблюденные в соответствии с СанПиН 2.4.1.3049-13.

Режим работы МБДОУ МО г. Краснодар «Центр - детский сад № 23»: с 07.00 до 19.00, 5-ти дневная рабочая неделя. Режим пребывания детей в группах общеразвивающей направленности для детей раннего и дошкольного возраста - 12 часов.

Все возрастные группы работают по двум режимам:

- холодный период (сентябрь – май);
- теплый период (июнь – август).

Режим дня в ДОО соответствует возрастным особенностям детей и способствует их гармоничному развитию. Максимальная продолжительность непрерывного бодрствования детей 3 - 7 лет составляет 5,5-6 часов, до 3 лет в соответствии с медицинскими рекомендациями.

Образовательная деятельность организуется в течение всего времени пребывания детей в дошкольной образовательной организации. Выделено два периода:

- 1 период: с 1 сентября по 31 мая (проводится образовательная деятельность, где дети овладевают новыми видами и способами деятельности);
- 2 период: с 1 июня по 31 августа (проводится культурно-досуговая деятельность, физкультурно-оздоровительные мероприятия).

При реализации ОП проводится оценка индивидуального развития детей.

Такая оценка производится педагогическим работником в рамках педагогической диагностики. Оценка индивидуального развития детей заключается в анализе освоения ими содержания образовательных областей: социально-коммуникативное, познавательное, речевое, художественно-эстетическое, физическое развитие.

Анализ освоения образовательной программы дошкольного образования по итогам 2018 - 2019 учебного года

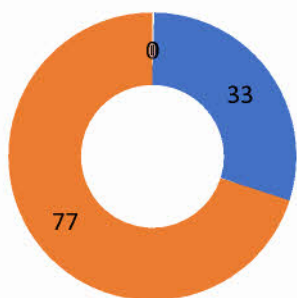
Социально-коммуникативное развитие – 71%  
Познавательное развитие – 83%  
Речевое развитие – 75%  
Художественно-эстетическое развитие – 95%  
Физическое развитие – 90%

Уровень готовности детей подготовительной к школе группы к обучению в школе определяется в ходе оценки динамики достижений усвоения программного материала.

Овладение воспитанниками ДОО целевых ориентиров ФГОС на этапе завершения дошкольного образования в 2018 – 2019 учебном году диагностировался воспитателями и педагогом-психологом дошкольного учреждения через формы наблюдения, создания условий для решения проблемных ситуаций, беседы, игровую деятельность. В диаграммах 1, 2, 3 представлен анализ уровня готовности воспитанников к школьному обучению в 2019 году.

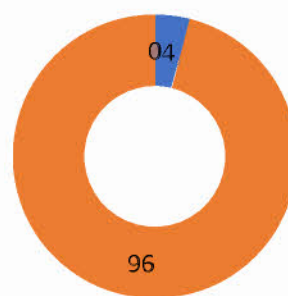
Диаграммы 1,2 3

**ИНТЕЛЕКТУАЛЬНАЯ  
ГОТОВНОСТЬ**



■ Высокий ■ Средний ■ Низкий

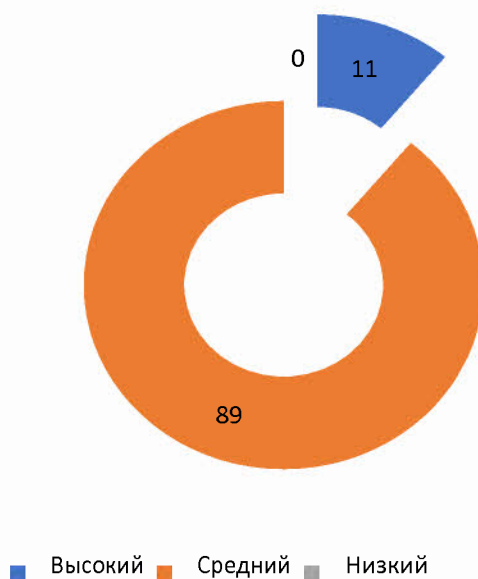
**ПСИХОЛОГИЧЕСКАЯ  
ГОТОВНОСТЬ**



■ Высокий ■ Средний ■ Низкий



## МОТИВАЦИОННАЯ ГОТОВНОСТЬ



**Вывод:** образовательная деятельность в ДОО организована в соответствии с требованиями, предъявляемыми законодательством к дошкольному образованию и направлена на сохранение и укрепление здоровья воспитанников, предоставление равных возможностей для их полноценного развития и подготовки к дальнейшей учебной деятельности и жизни в современных условиях. В учреждении реализуются принципы развивающего обучения и интеграции образовательных областей в соответствии с возрастными возможностями и особенностями воспитанников.

### 1.4. Оценка функционирования внутренней системы качества.

В дошкольной образовательной организации создана внутренняя система оценки качества, которая осуществляется:

1. *Качество цели образовательной деятельности в ДОО* (оценивается структура образовательной программы дошкольного образования – как основной инструмент целеполагания).

2. *Качество условий для образовательной деятельности в ДОО* (оценивается организация развивающей предметно-пространственной среды, организации планирования образовательного процесса).

3. *Качество образовательной деятельности в ДОО* (оценивается взаимодействие персонала с детьми, взаимодействия персонала между собой, взаимодействия персонала с семьями).

В конце года было проведено анкетирование родителей о степени удовлетворенности родителей качеством деятельности МБДОУ МО г.Краснодар «Центр – детский сад № 23». Результаты анкетирования показали, что 97 % родителей удовлетворены качеством образовательных услуг и услуг по присмотру и уходу. Родители отметили:

- высокую компетентность педагогов и специалистов ДОУ;
- создание комфортных, оптимальных и безопасных условий для каждого ребенка;
- наличие у детей необходимых знаний и умений, соответствующих возрасту;
- создание условий для раскрытия способностей каждого ребенка, удовлетворения его познавательных интересов и разумных потребностей.

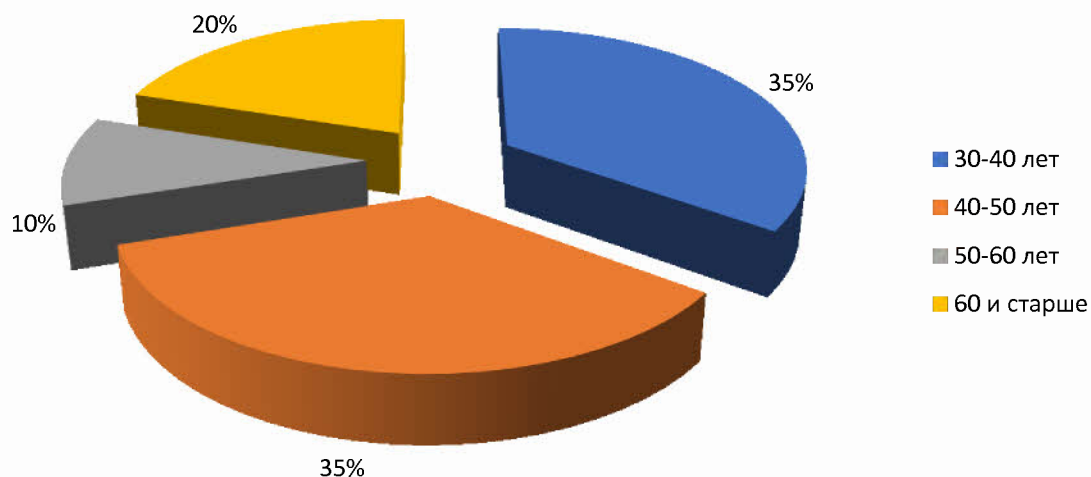
**Вывод:** Система внутренней оценки качества образования функционирует в соответствии с требованиями действующего законодательства, созданная система работы ДОО позволяет максимально удовлетворять потребность и запросы родителей.

### 1.5. Оценка кадрового обеспечения

Административный и педагогический состав: 22 человека

- Заведующий - 1
- Старший воспитатель - 1
- Воспитатели - 17
- Педагог - психолог - 1
- Музыкальный руководитель - 2

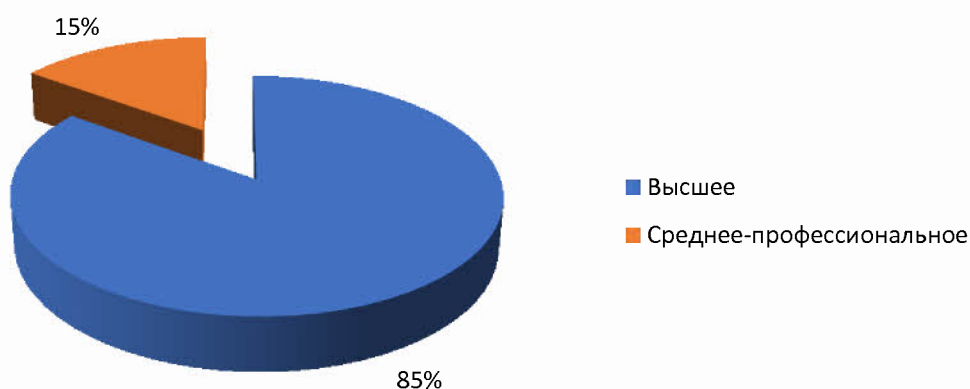
### Распределение педагогического персонала по возрасту



### Педагогический персонал по возрасту

30 - 40 лет	40 - 50 лет	50 - 60 лет	60 и более
7	7	2	4

## Распределение педагогического персонала по уровню образования

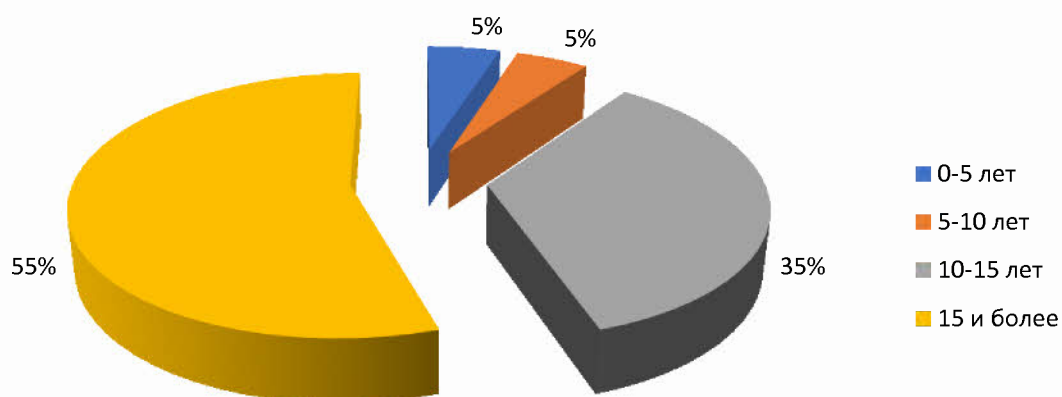


### Уровень образования педагогического персонала

Высшее педагогическое образование - 17 человек

Среднее специальное образование - 3 человека

## Распределение педагогического персонала по стажу



### Педагогический стаж:

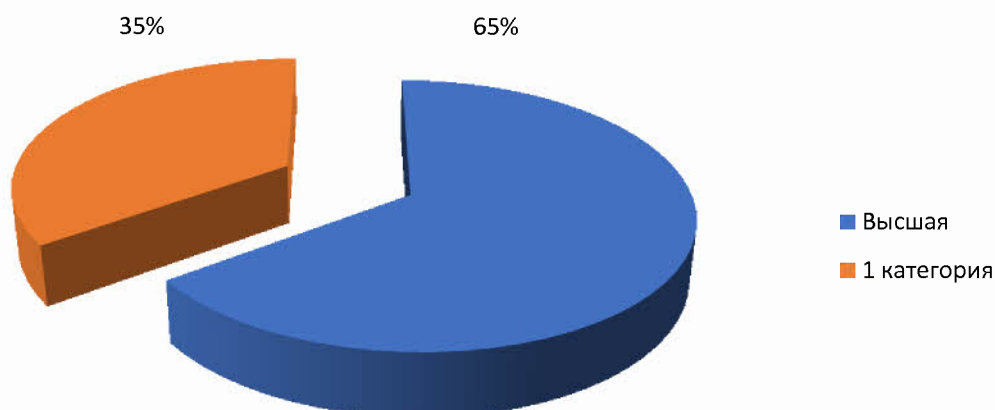
От 0 лет до 5 лет - 1 человек

От 5 лет до 10 лет - 1 человек

От 10 лет до 15 лет - 7 человек

От 15 лет и выше - 13 человек

## Распределение педагогического персонала по уровню квалификации



### Численность педагогических работников которым присвоена квалификационная категория

13 человек - высшая квалификационная категория

7 человек - первая квалификационная категория.

При подборе и расстановке педагогических кадров принимались во внимание практические умения, педагогическая эрудиция и личные качества педагогов, что дает возможность создать необходимые условия для творческого труда педагогического коллектива.

В течение всего года проводится изучение работы каждого педагога в отдельности, в результате проведения диагностики и анкетирования педагогов дается обобщенная характеристика педагогов и их деятельности, что дает возможность сопоставить профессиональные достижения всех членов педагогического коллектива.

Развитию творческих процессов в коллективе способствовали: курсовая подготовка, открытые просмотры в ДОО, посещение городских методических объединений, изучение основ программы. Изучение индивидуального стиля деятельности каждого педагога способствовало обеспечению психологического сопровождения реализации годовых задач. За педагогической деятельностью осуществлялся контроль разных видов (оперативный, сравнительный, тематический, фронтальный) со стороны заведующего, старшего воспитателя. Для каждого вида контроля собиралась и анализировалась разнообразная информация, по результатам контроля составлялась справка, давались рекомендации педагогам. На начало контроля и по результатам издавались приказы заведующего.

Педагоги активно участвуют в конкурсах различного уровня: научно-практических конференциях и форумах, что способствует активному внедрению в практику работы ДОО новых технологий и методов.

**Вывод.** Анализ профессионального уровня педагогов позволяет сделать выводы о том, что коллектив ДОО квалифицированный, имеет достаточный

уровень педагогической культуры, стабильный, работоспособный. Высокий профессиональный уровень педагогов позволяет решать задачи воспитания и развития каждого ребенка.

### **1.6. Оценка учебно-методического и информационного обеспечения**

Дошкольная образовательная организация укомплектована методическими и периодическими изданиями в соответствии с реализуемой образовательной программой. Учебная литература, используемая при реализации образовательной программы дошкольного образования, определялась с учетом требований ФГОС ДО. Библиотечно-информационное обеспечение в 2019 учебном году обновлялось в соответствии с новым законодательством и актуальными потребностями участников образовательных отношений, что позволяет педагогам эффективно планировать образовательную деятельность и совершенствовать свой образовательный уровень.

**Вывод:** в ДОО созданы условия, обеспечивающие повышение мотивации участников образовательного процесса на личностное саморазвитие, самореализацию, самостоятельную творческую деятельность. Педагоги имеют возможность пользоваться фондом учебно-методической литературы. Методическое обеспечение способствует развитию творческого потенциала педагогов, качественному росту профмастерства и успехам в конкурсном движении.

### **1.7. Оценка материально-технического обеспечения**

Дошкольная образовательная организация 23 расположена по адресу: Краснодарский край, город Краснодар, улица Красная 147/1, (2 филиала по адресу Красная 137, Рашпилевская 144 и принадлежит к социально-педагогической системе. Социальная сфера формирует социальный заказ ДОО.

Для осуществления эффективной воспитательно-образовательной деятельности в ДОО функционируют специальные помещения: 6 групповых ячеек, кабинет заведующего, методический кабинет, кабинет педагога-психолога, медицинский кабинет (процедурный), совмещенный музыкальный и физкультурный зал, оборудованные прогулочные площадки, пищеблок, прачечная.

В ДОО создана развивающая предметно-пространственная среда, соответствующая ФГОС ДО, которая представляет собой систему условий для социализации и индивидуализации детей направленную и на их развитие: социально-коммуникативное, познавательное, речевое, художественно-эстетическое и физическое. Все помещения, предназначенные для организации образовательной деятельности, оснащены современной мебелью, методическими пособиями, игровым оборудованием соответствующим возрастным особенностям детей и СанПиН 2.4.1.3049-13.

В ДОО создано единое информационное образовательное пространство, локальная сеть, обеспечен доступ в Интернет: 1 групповая ячейка оснащена интерактивной доской, в музыкальном зале и групповых помещениях имеются проекторы.

**Вывод:** В ДОО материально-технические условия соответствует требованиям СанПиН, пожарной безопасности, требованиям охраны жизни и здоровья всех субъектов образовательного процесса, обеспечивают комплексную безопасность дошкольной организации и способствуют достижению высокого качества дошкольного образования.

## 2. Показатели

деятельности муниципального бюджетного дошкольного образовательного учреждения муниципального образования город Краснодар «Центр развития ребенка - детский сад № 23 «Вишенка», подлежащей самообследованию за 2019 год

№ п/п	Показатели	Единица измерения	
1.	Образовательная деятельность		
1.1	Общая численность воспитанников, осваивающих образовательную программу дошкольного образования, в том числе:	человек	222
1.1.1	В режиме полного дня (8-12 часов)	человек	222
1.1.2	В режиме кратковременного пребывания (3-5 часов)	человек	0
1.1.3	В семейной дошкольной группе	человек	0
1.1.4	В форме семейного образования с психолого-педагогическим сопровождением на базе дошкольной образовательной организации	человек	0
1.2	Общая численность воспитанников в возрасте до 3 лет	человек	23
1.3	Общая численность воспитанников в возрасте от 3 до 8 лет	человек	199
1.4	Численность/удельный вес численности воспитанников в общей численности воспитанников, получающих услуги присмотра и ухода:	человек/%	222/100%
1.4.1	В режиме полного дня (8-12 часов)	человек/%	222/100%
1.4.2	В режиме продленного дня (12-14 часов)	человек/%	-
1.4.3	В режиме круглосуточного пребывания	человек/%	-
1.5	Численность/удельный вес численности воспитанников с ограниченными возможностями здоровья в общей численности воспитанников, получающих услуги:	человек/%	2/0,9%
1.5.1	По коррекции недостатков в физическом и (или) психическом развитии	человек/%	-
1.5.2	По освоению образовательной программы дошкольного образования	человек/%	2/0,9%
1.5.3	По присмотру и уходу	человек/%	2/0,9%
1.6	Средний показатель пропущенных дней при посещении дошкольной образовательной организации по болезни на одного воспитанника	день	7,2
1.7	Общая численность педагогических работников, в том числе:	человек	20

1.7.1	Численность/удельный вес численности педагогических работников, имеющих высшее образование	человек/%	17/85%
1.7.2	Численность/удельный вес численности педагогических работников, имеющих высшее образование педагогической направленности (профиля)	человек/%	17/85%
1.7.3	Численность/удельный вес численности педагогических работников, имеющих среднее профессиональное образование	человек/%	3/15%
1.7.4	Численность/удельный вес численности педагогических работников, имеющих среднее профессиональное образование педагогической направленности (профиля)	человек/%	3/15%
1.8	Численность/удельный вес численности педагогических работников, которым по результатам аттестации присвоена квалификационная категория, в общей численности педагогических работников, в том числе:	человек/%	20/100%
1.8.1	Высшая	человек/%	13/65%
1.8.2	Первая	человек/%	7/35%
1.9	Численность/удельный вес численности педагогических работников в общей численности педагогических работников, педагогический стаж работы которых составляет:	человек/%	
1.9.1	До 5 лет	человек/%	1/5%
1.9.2	Свыше 30 лет	человек/%	5/25%
1.10	Численность/удельный вес численности педагогических работников в общей численности педагогических работников в возрасте до 30 лет	человек/%	0/0%
1.11	Численность/удельный вес численности педагогических работников в общей численности педагогических работников в возрасте от 55 лет	человек/%	4/20%
1.12	Численность/удельный вес численности педагогических и административно-хозяйственных работников, прошедших за последние 5 лет повышение квалификации/профессиональную переподготовку по профилю педагогической деятельности или иной осуществляемой в образовательной организации деятельности, в общей численности педагогических и административно-хозяйственных работников	человек/%	22/100%



1.13	Численность/удельный вес численности педагогических и административно-хозяйственных работников, прошедших повышение квалификации по применению в образовательном процессе федеральных государственных образовательных стандартов в общей численности педагогических и административно-хозяйственных работников	человек/%	22/100%
1.14	Соотношение «педагогический работник/воспитанник» в дошкольной образовательной организации	человек /человек	20/222
1.15	Наличие в образовательной организации следующих педагогических работников:		
1.15.1	Музыкального руководителя	да/нет	Да
1.15.2	Инструктора по физической культуре	да/нет	Нет
1.15.3	Учителя-логопеда	да/нет	Нет
1.15.4	Логопеда	да/нет	Нет
1.15.5	Учителя - дефектолога	да/нет	Нет
1.15.6	Педагога-психолога	да/нет	Да
2.	Инфраструктура		
2.1	Общая площадь помещений, в которых осуществляется образовательная деятельность, в расчете на одного воспитанника	кв.м.	2,5
2.2	Площадь помещений для организации дополнительных видов деятельности воспитанников	кв.м.	98,3
2.3	Наличие физкультурного зала	да/нет	Нет
2.4	Наличие музыкального зала	да/нет	Да
2.5	Наличие прогулочных площадок, обеспечивающих физическую активность и разнообразную игровую деятельность воспитанников на прогулке	да/нет	Да

Заведующий МБДОУ МО г. Краснодар  
«Центр – детский сад № 23»



Е.И.Шиневская